



# On Line **Active**

Gebruiksaanwijzing

## NEDERLANDS

- I. Gefeliciteerd
- II. Kwaliteit vanaf het allereerste begin
- III. Belangrijke opmerkingen
- IV. BRITA's service

Pagina 3  
Pagina 4–9  
Pagina 10  
Pagina 11



# I. Gefeliciteerd met de aanschaf van uw nieuwe BRITA® waterfiltersysteem

Hartelijk dank dat u voor een kwaliteitsproduct van BRITA heeft gekozen. Hiermee kiest u voor fris en heerlijk BRITA gefilterd water direct uit uw waterkraan.

## Uw BRITA systeem biedt tal van voordelen

### BRITA gefilterd water

- verbetert de smaak
- is voordelig en handig

### De A 1000 filterpatroon zorgt voor een aanzienlijke vermindering van:

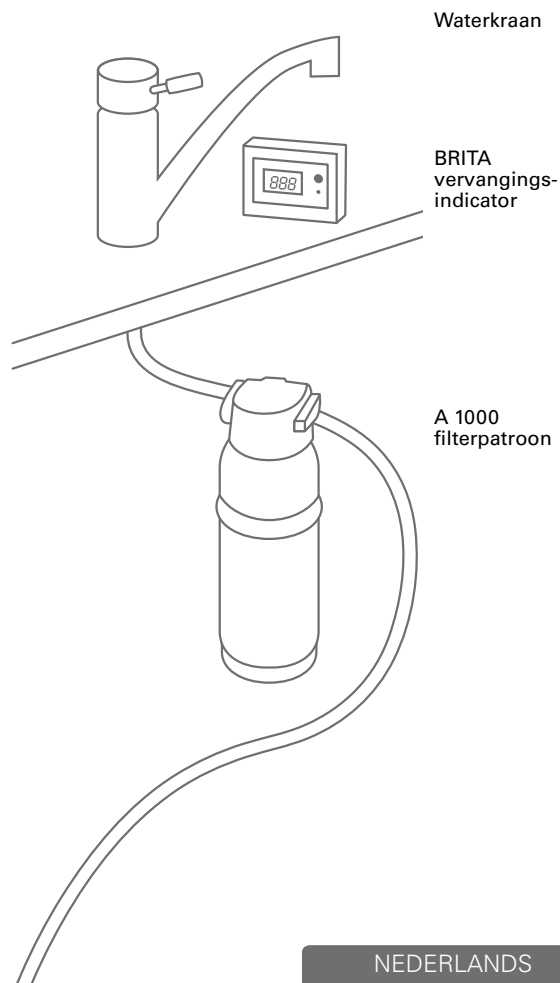
- geur- en smaakverstorende stoffen, zoals chloor
- kleine deeltjes (zoals roest en zand)
- organische verontreinigingen

### Gebruiksduur van de A 1000 filterpatroon

De gebruiksduur van de A 1000 filterpatroon is afhankelijk van de lokale waterkwaliteit, met name de mate van verontreiniging.

De maximale gebruiksduur van de A 1000 filterpatroon is 6 maanden.

Uw elektronische BRITA vervangingsindicator herinnert u er automatisch aan wanneer u de filterpatroon moet vervangen. Meer informatie hierover vindt u in hoofdstuk 3.1.



## II. Kwaliteit vanaf het allereerste begin

### 1 Garantievoorwaarden

Voor het On Line Active filtersysteem geldt de wettelijke garantietermijn van 2 jaar. Een garantieclaim wordt uitsluitend gehonoreerd als alle instructies in deze gebruiksaanwijzing in acht zijn genomen.

### 2 Inhoud van de On Line Active Set

Volg deze aanwijzingen nauwkeurig op, zodat u er zeker van kunt zijn dat uw BRITA On Line Active waterfilterset het beste resultaat oplevert.

**Uw On Line Active waterfilterset omvat de volgende onderdelen:**

1. A 1000 filterkop met handige vergrendeling
2. Praktische muursteun
3. A 1000 filterpatroon
4. Elektronische BRITA filtervervangingsindicator
5. Slang (1), lengte = 800 mm en 3/8" moer aan beide kanten
6. Slang (2), lengte = 800 mm, 3/8" moer aan één kant en een 3/8" buitendraad aan de andere kant
7. Adapter (voor reductie), van 1/2" binnendraad naar 3/8" buitendraad
8. Adapter (voor reductie), van 1/2" buitendraad naar 3/8" binnendraad
9. Gebruiksaanwijzing

**Aanbevolen voor installatie van de muursteun:**

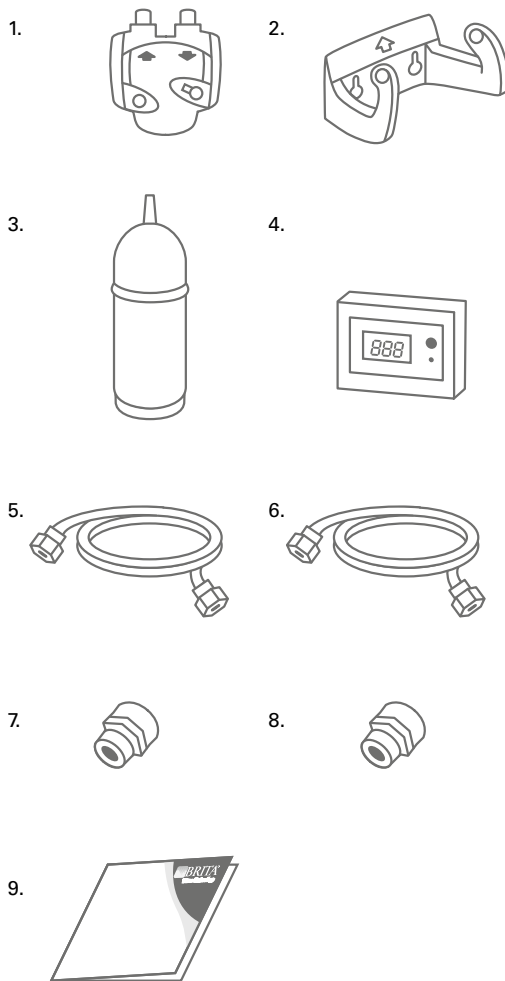
twee schroeven (bijv. formaat 5 mm) en twee muurpluggen (indien nodig). Gebruik geschikte schroeven en muurpluggen voor het desbetreffende muurtype.

### 3 On Line Active set – eenvoudige installatie

Voor dat u begint, dient u te controleren of alle bovengenoemde componenten (zie fig. 1) en de aanbevolen gereedschappen aanwezig zijn.

De installatie omvat 5 stappen.

! Voor dat u met de installatie begint, dient u eerst de Technische gegevens (in hoofdstuk 7) en de Belangrijke informatie (in hoofdstuk 9) te lezen. Na opslag en transport bij temperaturen onder 0°C moet het product eerst gedurende minimaal 24 uur in de open originele verpakking worden bewaard bij de genoemde omgevingstemperaturen (zie hoofdstuk 7) voordat het in gebruik mag worden genomen.



(fig. 1)

### 3.1 Stap 1: de elektronische BRITA filtervervangingsindicator programmeren

#### A Ingebruikname:

Plaats de meegeleverde batterijen (2 x AA) in het juiste compartiment van de elektronische filtervervangingsindicator met display. Na het plaatsen van de batterijen hoort u een lange pieptoon.

#### B Eerste gebruik:

**Belangrijk:** Programmeer de timer op uw product voor 180 dagen.

**Let op:** Zorg ervoor dat u de elektronische BRITA filtervervangingsindicator met display overdag programmeert, zodat het signaal voor vervanging ook overdag kan starten.

Programmering:

- Druk kort op de DISPLAY-knop om het display te activeren. Als eerste wordt de standaardinstelling van 90 dagen weergegeven.
- Druk eerst op de DISPLAY-knop en houd deze ingedrukt en druk gelijktijdig kort op de START/RESET-knop. Hierdoor wordt de instelmodus geactiveerd.
- Om over te schakelen van 90 naar 180 dagen, drukt u kort op de DISPLAY-knop.
- Wacht totdat het display niet meer knippert of het DISPLAY wordt uitgeschakeld.
- Om de 180 dagen timer te activeren, drukt u kort op de DISPLAY-knop en daarna op de START/RESET-knop.
- Een knipperende punt in de linkerbenedenhoek van het display geeft aan dat de timer actief is.

#### C De timer status aflezen

Het display kan worden geactiveerd door tijdens gebruik kort op de DISPLAY-knop te drukken.

De resterende tijd na de plaatsing van de nieuwe filterpatroon wordt weergegeven in dagen.

Als de ingestelde tijd is overschreden, wordt de latere tijd met een minusteken weergegeven.

#### D Geluidssignalen voor vervanging

- Signaal voor vervanging van de filterpatroon: Een lang geluidssignaal voor vervanging wordt op de hele uren gegeven in de laatste 10 dagen voor het einde van de ingestelde 90 of 180 dagen (15 dubbele piepjes). Een kort remindersignaal (5 dubbele piepjes) wordt om het kwartier gegeven tot het volgende lange geluidssignaal voor vervanging op hele uur klinkt.
- Reminderfunctie: Druk op een willekeurige knop om het signaal voor vervanging 72 uur achtereen te deactiveren als u liever op een later tijdstip weer aan het vervangen van de filterpatroon wenst te worden herinnerd.

- Batterijvervangingsignaal: Wanneer de batterijen bijna leeg zijn wordt op de hele uren een lang waarschuwingssignaal (15 piepjes achter elkaar) gegeven, gevolgd door een kort remindersignaal (5 piepjes achter elkaar) op de tussenliggende kwartieren.
- Apparaat uitschakelen: Dit kan uitsluitend door de batterijen uit het batterijcompartiment te halen.

#### E De resetfunctie activeren na vervanging van de filterpatroon

- Druk de DISPLAY-knop kort in om het display te activeren.
- Druk de START/RESET-knop 5 seconden lang in tot u een lange pieptoon hoort.
- De laatste ingeprogrammeerde 180 dagen worden op het display weergegeven.
- De timer start automatisch.

#### F Batterijen vervangen

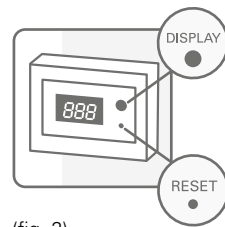
- Nadat de batterijen zijn vervangen, is een lange pieptoon te horen.
- Druk na de pieptoon kort de DISPLAY-knop in om het display te activeren.
- De resterende dagen na de laatste reset worden nu weergegeven. (**Let op:** Dit kan tot uiterlijk 16 uur nadat de batterijen geheel leeg zijn. Daarna schakelt het apparaat terug naar de fabrieksinstelling en moet dan opnieuw worden geprogrammeerd – zie punt B)

#### G Installatie

U kunt de elektronische vervangingsindicator op een droge plaats bevestigen met behulp van het meegeleverde klittenband. Wij raden u aan het apparaat onder de gootsteen te monteren. Vermijd contact met (spat)water!

#### Technische gegevens:

- Batterijen: 2 AA (verwijderbaar)
- Akoestisch alarm: wanneer de batterijen bijna leeg zijn; na 3 tot 6 maanden
- Ter voorkoming van gegevensverlies moet de batterij binnen 12 uur worden vervangen.
- Na 16 uur zonder batterijvoeding schakelt het apparaat terug naar de fabrieksinstellingen.
- Het display schakelt automatisch over naar de stand-by-modus na 10 seconden.



(fig. 2)

## 3.2 Stap 2: Slangen aansluiten

**!** We raden u aan eerst alle benodigde onderdelen vóór u naar te leggen. U heeft een 3/8" of 1/2" leidingsaansluiting van standaard keukenkraan nodig (zie fig 3).

Aanbevolen voor installatie van de muursteen: twee kruiskop-schroeven (bijv. formaat 5 mm) en twee muurpluggen (indien nodig). Gebruik geschikte schroeven en muurpluggen voor het desbetreffende muurtype.

Voer de werkzaamheden uit volgens onderstaande tekening en volg de stappen in de juiste volgorde.

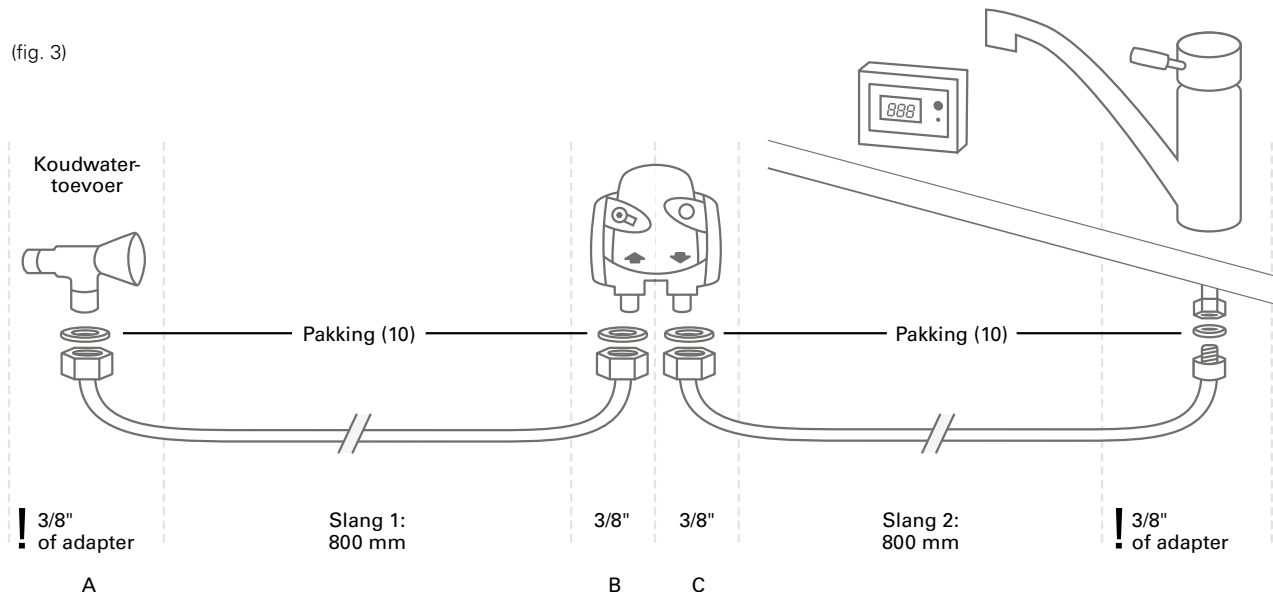
- A**
- Sluit de koudwatertoevoer af.
  - Breng de slang (1) op zijn plaats aan.
  - Plaats de juiste pakkingring in de betreffende interne schroefdraad van de twee slanguiteinden (3/8").
  - Sluit nu het correcte uiteinde van de slang (1) aan op de filterkopingang (3/8"). Dit uiteinde is voorzien van een etiket met daarop „IN” (ingang) gemarkeerd met een pijl. Zorg ervoor dat de pakking correct geplaatst is!

**B** Sluit nu het andere uiteinde van de slang (1) aan op uw koudwaterkraan en zorg ervoor dat de pakking goed op zijn plaats zit. Opmerking: Als de 3/8" koppeling op de slang (1) niet op uw koudwaterkraan past, dient u de meegeleverde adapter te gebruiken. Zonodig kunt u bij uw lokale bouwmarkt ook adapters met andere maten aanschaffen.

- C**
- Breng de slang (2) op zijn plaats aan.
  - Breng de correcte pakking (3/8") aan in de moer op de slang (2).
- D** Sluit het uiteinde van de slang (2) aan op de uitgang van de filterkop die gemarkeerd is met de pijl „OUT”.
- E** Breng een passende pakking aan in de moer van de slang, die al aan de keukenkraanfitting is bevestigd en sluit deze aan op het andere uiteinde van de slang (2). Gebruik de meegeleverde adapter wanneer u het uiteinde van de slang (2) niet kunt aansluiten op het slanguiteinde bij de kraanfitting.

**!** Het maximum aanhaalkoppel voor de G3/8" aansluitingen mag 14 Nm niet overschrijden! Alleen slangaansluitingen voorzien van pakkingen (10) van originele BRITA slangen mogen worden gebruikt, omdat slangen met conische Schroefaansluitingen de filterkopaansluitingen beschadigen. Garantieclaims vervallen indien andere aansluitingen worden gebruikt.

(fig. 3)

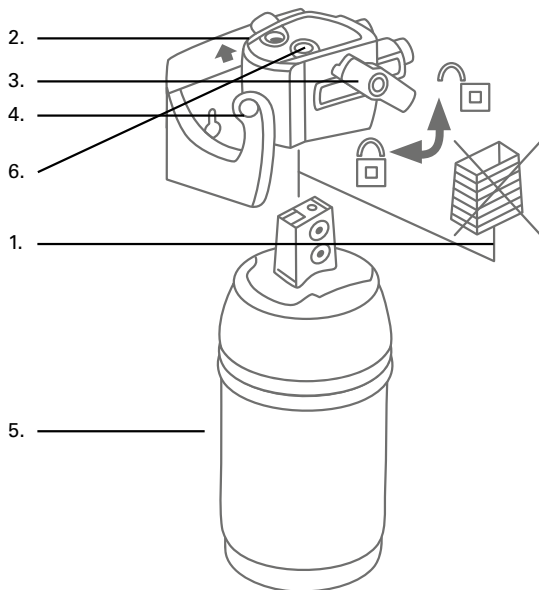


### 3.3 Stap 3: Filterpatroon aansluiten (zie fig. 4)

- A Verwijder de beschermkap (1).
- B Koppel de filterpatroon (5) aan de filterkop (2).

**!** De filterpatroon kan alleen worden aangebracht als de vergrendeling (3) open is. Zorg ervoor dat de filterpatroon correct geplaatst is.

- C Draai de vergrendeling (3) tot u voelt dat hij in de goede stand staat.

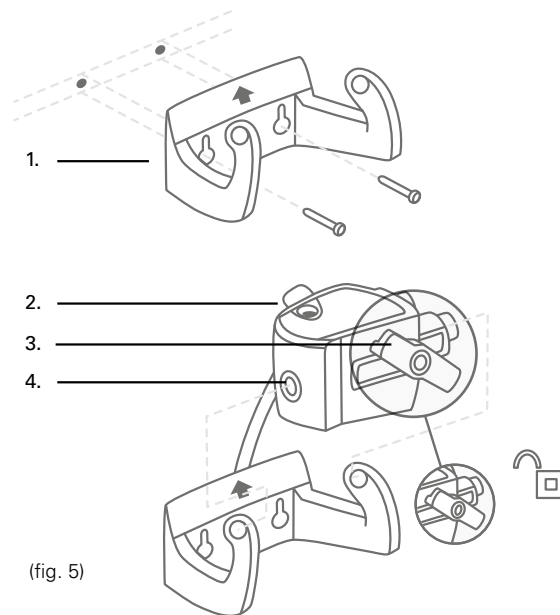


(fig. 4)

### 3.4 Stap 4 (optioneel): Ruimtebesparende muursteen voor installatie van de filterpatroon onder de gootsteen (zie fig. 5)

**!** Houd bij de montage rekening met de bouwmaten van het apparaat, de buigradius van de slangen en de afmetingen van de accessoires. Het systeem kan zowel verticaal als horizontaal worden bediend. Als u gebruikmaakt van de muursteen, monteer het systeem dan uitsluitend in verticale positie.

- A Bevestig de muursteen (1) op zijn plaats met de twee bijbehorende schroeven en gebruik afhankelijk van het muurtype zonedig de twee muurpluggen.
- B Steek de filterkop (2) in de muursteen (1). Gebruik de bevestigingsgaten van de muursteen (4).



(fig. 5)

### 3.5 Stap 5: Ingebruikname

Zorg ervoor dat alle stappen correct zijn uitgevoerd en alle onderdelen zijn gemonteerd voordat u de dispenser in gebruik neemt. Plaats een geschikte opvangbak voor het spoelwater onder de filterpatroon.

- A Draai de koudwatertoevoer open en controleer het systeem nauwkeurig op lekkage.
- B Draai de kraan open en spoel het systeem totdat het gefilterde water helder en zonder luchtbellen stroomt (minstens 1 liter).

### 4 De filterpatroon vervangen

De filterpatroon moet zes maanden na het eerste gebruik worden vervangen, ongeacht de leeftijd van het filtersysteem.

OPMERKING

De filterpatroon kan 90° worden gedraaid in de muursteen, zodat hij eenvoudig kan worden verwijderd. Wanneer de vergrendeling open is, wordt de watertoevoer naar de filterpatroon onderbroken en stroomt het water direct vanuit de ingang naar de uitgang.

#### A 1000 vervangen (zie fig. 4):

- A Open de vergrendeling (3).
- B Plaats een geschikte opvangbak voor het spoelwater onder de filterpatroon. Activeer de spoelklep (4) en haal de druk van het systeem af.
- C Verwijder de oude filterpatroon (5) uit de filterkop (2).
- D Gebruik de nieuwe filterpatroon (zie hoofdstuk 3.3, stap 3).
- E Sluiten van de vergrendeling (3).

### 5 De elektronische filtervervangingsindicator resetten

- A Druk de DISPLAY-knop kort in om het display te activeren.
- B Druk de START/RESET-knop 5 seconden lang in tot u een lange pieptoon hoort.
- C De laatste ingeprogrammeerde 180 dagen worden op het display weergegeven.
- D De timer start automatisch.

### 6 Reparatie

Controleer het filtersysteem regelmatig op lekkage. Controleer de slangen regelmatig op knikken. Slangen met knikken moeten worden vervangen.

Hoewel de levensduur van het product 10 jaar is, adviseren wij het product na 5 jaar te controleren op intensief gebruik en slijtage.

!

Lees voor het vervangen eerst de Technische gegevens (hoofdstuk 7) en de Belangrijke informatie over het gebruik en de veiligheid (hoofdstuk 9).

Maak de buitenkant van het filtersysteem regelmatig schoon met een zachte, vochtige doek.

!

Gebruik geen schurende reinigingsproducten, oplosmiddelen of bijtende schoonmaakmiddelen.



## 7 Technische gegevens van de A 1000 filterpatroon

Werkdruk	2 bar tot max. 8,6 bar	
Wateringangstemperatuur	4°C tot 30°C	
Omgevingstemperatuur tijdens	bedrijf	4°C tot 40°C
	opslag/transport	-20°C tot 50°C
Nominale service-doorstroming (conform DIN 18879)	60 l/u	
Doorstroombereik met optredend drukverlies	30-180 liter/uur / 0,2-1,4 bar	
Bedvolume	0,23 l	
Gewicht (droog/nat)	0,4 kg/0,9 kg	
Nominale filtercapaciteit	10.000 l	
Chloorreductie NSF 42	Klasse I (50%)	
Deeltjesretentie NSF 42	Klasse I (0.5 µm)	
Chloorreductie DIN EN 14898	Klasse 1 (>90%)	
Afmetingen (Breedte/diepte/hogte)	Filtersysteem (filterkop met filterpatroon)	106 mm/92 mm/232 mm
	Filterpatroon	86 mm/86 mm/224 mm
	Inbouwmaten (verticale stand bij wandmontage)	137 mm/122 mm/232 mm
Werkstand	Horizontaal en verticaal	
Aansluiting watertoevoer	G3/8"	
Aansluiting waterafvoer	G3/8"	

## 8 Probleemoplossingen

### A Geen doorstromend water

Probleem: Wateringang gesloten.

Oplossing: Open de wateringang bij de stroomopwaarts geplaatste afsluitklep of via het sluiten van vergrendeling (2) op de filterkop (1).

### B Geen of weinig waterdoorstroming ondanks de open wateringang

Probleem: Te lage druk op waterleiding.

Oplossing: Controleer de waterdruk. Als de storing blijft, controleer dan het filtersysteem en de filterpatroon en vervang deze indien nodig.

Probleem: Filterkop niet gemonteerd in de richting van de waterstroom.

Oplossing: Demonteer de filterkop en installeer in de richting van de waterstroom (hoofdstuk 3.4).

### C Lekkage

Probleem: Schroefverbindingen niet correct gemonteerd.

Oplossing: Controleer waterdruk. Controleer alle schroefverbindingen en monteer ze zoals beschreven in hoofdstuk 3.4.

### D Onjuiste weergave of onjuiste instellingen op de elektronische filtervervangingsindicator met display

Probleem: Er zijn knoppen in de verkeerde volgorde ingedrukt of de verkeerde knoppen zijn ingedrukt.

Oplossing: Houd de RESET-knop 8 seconden lang ingedrukt.

## III. Belangrijke opmerkingen

### 9 Belangrijke informatie

Bescherm de On Line Active waterfilterset tegen direct zonlicht en mechanische beschadigingen. Monteer de waterfilterset niet in de nabijheid van warmtebronnen en open vuur. Er moet een afsluitklep worden gemonteerd vóór de ingangslang van het filtersysteem. Als de waterdruk groter is dan 8,6 bar, moet er een drukreducerklep vóór het filtersysteem worden geïnstalleerd. De On Line Active waterfilterset is uitsluitend geschikt voor huishoudelijk gebruik.

Alleen water van drinkwaterkwaliteit mag worden gebruikt voor waterconsumptie via het BRITA waterfiltersysteem. Het BRITA waterfiltersysteem is uitsluitend geschikt voor gebruik van koud water waarvan de temperatuur overeenkomt met de temperatuur die is vermeld in hoofdstuk 7. Water dat microbiologisch onveilig of van onbekende kwaliteit is, mag niet zonder voldoende ontsmetting worden gebruikt.

Als u een lagedrukboiler hebt, moet u ervoor zorgen dat u de A 1000 uitsluitend aansluit op de koudwatertoevoer met de haakse kraan en niet op de lagedrukboiler.

Ongeacht de waterkwaliteit moet u hiervoor roestvrijstalen keukengerie of ketels met roestvrijstalen verwarmingselementen gebruiken. Dit is met name van belang voor personen die gevoelig zijn voor nikkel.

### Als de kwaliteit van het leidingwater zeer slecht is, filtert u het water eerst en kookt u het vervolgens

Als er officiële regels gelden voor het koken van kraanwater, dient u het filtersysteem buiten gebruik te stellen. Wanneer de eis om kraanwater te koken niet meer geldt, moet de filterpatroon worden vervangen en de moeten de aansluitingen worden schoongemaakt.

### Hygiëne is goud waard

- In het algemeen wordt het aanbevolen om het kraanwater te koken voor bepaalde groepen gebruikers, zoals baby's of personen met een zwak immuunsysteem. Dit advies geldt ook voor gefilterd water.

### Optimaal gebruik

- BRITA raadt aan het filtersysteem niet voor langere tijd ongebruikt te laten. Als het BRITA On Line Active filtersysteem enkele dagen (2–3 dagen) buiten gebruik is geweest, raden wij u aan het filtersysteem te spoelen met het volume X dat in de tabel hieronder staat aangegeven. Bij stilstandperioden langer dan 4 weken, moet het filter worden gespoeld met volume Y of anders worden vervangen. Denk er ook aan dat de maximale gebruikperiode van de filterpatroon 6 maanden bedraagt.

Spoelvolume X na 2–3 dagen stilstand	Spoelvolume
A 1000	1 liter
Spoelvolume Y na 4 weken stilstand	Spoelvolume
A 1000	10 liter

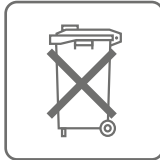
- Het filtersysteem mag niet worden geopend of gedemonteerd tijdens gebruik. De filterpatroon mag niet worden geopend. De filterkop van het filtersysteem is ontworpen voor een gebruiksduur van 5 jaar vanaf de installatiedatum. BRITA gefilterd water is bedoeld voor consumptie. Gebruik het binnen 1–2 dagen.

### Natuurlijke sporen

Zoals elk natuurproduct kan de inhoud van de A 1000 onderhevig zijn aan natuurlijke variaties. Hierdoor kan een geringe afbrokkeling van kleine koolstofdeeltjes ontstaan, die u als zwarte deeltjes in het gefilterde water kunt aantreffen. Deze deeltjes zijn niet schadelijk voor uw gezondheid. Als u een deeltje inslikt, zal uw lichaam het deeltje niet afbreken en via natuurlijke weg uitscheiden. Wanneer u koolstofdeeltjes in het gefilterde water aantreft, raadt BRITA u aan de A 1000 filterpatroon uit te spoelen totdat de koolstofresten zijn verwijderd.

### Juiste afvoerwijze

1. BRITA vervangingsindicator met display  
De elektronische vervangingsindicator van de BRITA filterpatroon heeft een gebruiksduur van ongeveer 5 jaar. Aan het einde van de gebruiksperiode moet de elektronische vervangingsindicator worden afgevoerd conform de geldende voorschriften en wettelijke regels.
2. Filterpatroon  
De oude filterpatroon moet worden afgevoerd conform alle geldende voorschriften en regels.



### Uitsluiting van aansprakelijkheid

BRITA accepteert geen aansprakelijkheid voor welke schade of gevolgschade dan ook die te wijten is aan onjuist gebruik van het product.

### 100% tevreden: de BRITA garantie

Wij vertrouwen erop dat dit BRITA product zal voldoen aan uw verwachtingen ten aanzien van kwaliteit en prestaties. Als dit product niet aan uw verwachtingen voldoet, kunt u het binnen 30 dagen na aankoopdatum aan ons terugsturen. U ontvangt dan het volledige aankoopbedrag van ons retour. U hoeft alleen maar het product met uw aankoop- (of ontvangst-) bewijs naar onze Klantenservice voor uw land (zoals vermeld op de achterblad van dit boekje) te sturen. Vermeld ook de reden van uw ontevredenheid, en uw telefoon- en banknummer.



### De BRITA servicelijn staat voor u klaar

Hebt u nog vragen over uw BRITA product? Of wilt u meer weten over waterfiltratie? Bel ons! De contactgegevens van de BRITA klantenservicedienst voor uw regio treft u aan naast de code voor uw land op de achterzijde van dit boekje.

### Uw beste waterwebsite: [www.brita.net](http://www.brita.net)

Bent u op zoek naar de dichtstbijzijnde BRITA dealer? Wilt u nadere informatie over BRITA producten? Of misschien over het bedrijf BRITA? Wilt u profiteren van onze uitgebreide serviceaanbod? U vindt alle actuele informatie en gebruikerstips, maar ook prijsvragen en heerlijke koffie- en theecepten 24 uur per dag op [www.brita.net](http://www.brita.net).

### Online registreren van uw product

Profiteer van de online registratie van uw product. Meer informatie over dit onderwerp en uw registratiecode vindt u in de brochure bij uw On Line Active set.